



ALO
TARIM

444 03 58

*Çalışmadan, yorulmadan, üretmeden
rahat yaşamak isteyen toplumlar önce haysiyetlerini,
sonra hürriyetlerini ve daha sonra da
istiklal ve istikballerini kaybederler...*

H. Özalp

www.sivastarim.gov.tr

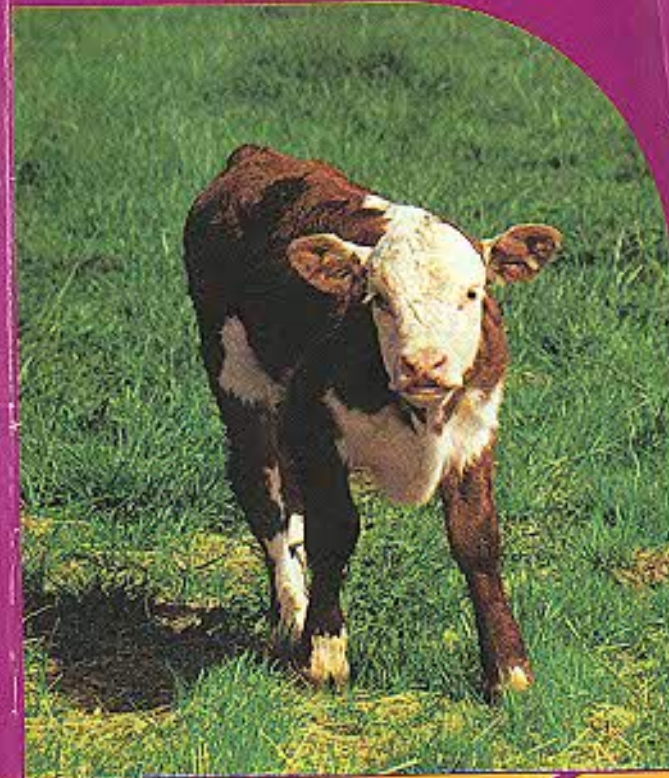
e-mail : mailadmin@sivastarim.gov.tr

İL TARIM MÜDÜRLÜĞÜ

M.Fethi Akyüz Cad. Sivas Tel: (0 346) 215 17 23-30 (7 Hat)
www.sivastarim.gov.tr



T.C.
SIVAS VALİLİĞİ
İL TARIM MÜDÜRLÜĞÜ



SUNİ
TOHUMLAMA



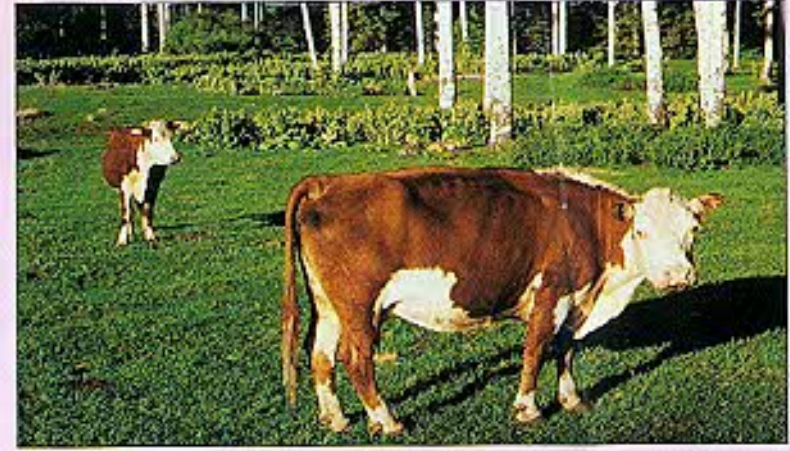
ALO TARIM
444 03 58

SUNİ TOHUMLAMA

Yüksek verimli bir boğadan daha çok inek tohumlanabilmesi uzun süre araştırılmış sonra çok düşük derecede dondurulan tohumların (spermilerin) ölmediği tespit edilince sun'i tohumlamada yeni bir devir açılmıştır. -196 derecede dondurulan tohumların istendiği zamanda ve istendiği yere kolayca taşınarak kullanılması, bir boğadan bir yılda 20 - 25 bin adet ineğe yetecek miktarda tohum alınması hayvan ıslahında büyük bir aşama kaydetmiştir.

SUN'İ TOHURLAMANIN FAYDALARI NELERDİR

1-Sun'i tohumlama ile bir erkek damızlıktan tabii tohumlamaya göre daha fazla faydalanmak mümkündür. Tabii çiftleşme ile bir boğadan yılda 200-220 inek tohumlanabilirken, Sun'i tohumlama ile 38.000-42.000 inek tohumlanabilir.



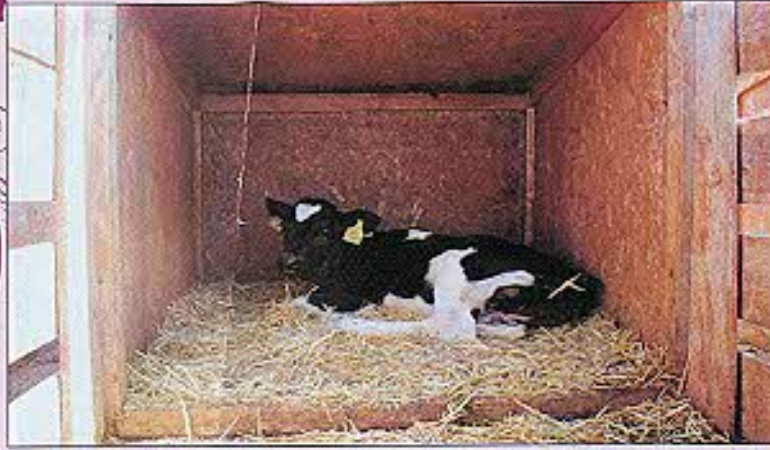
2-Yetiştirici çok pahalı olan yüksek verimli boğa satın almak ve beslemek zorunda kalmaz.

3-yüksek verimli ırkların boğaları genelde iri cüsseli hayvanlardır. Bunların düvelerle ve küçük cüsseli ineklerle çiftleşmesi sorun olmaktadır.

4-Sun'i tohumlama yapımında, tabii aşım yolu ile bulaşan başta yavru atma (Brucella) hastalığı olmak üzere bir çok bulaşıcı hastalıktan damızlıkları korumuş oluruz.

5-Sun'i tohumlama ile damızlık hayvanların döl verimi kontrol altına alınabilir. Böylece damızlık hayvanlarımızın yavru verimi ve buna bağlı olarak süt verimi kontrol altına alınmış olur.

6-Sun'i tohumlama ile damızlıkların gereğinden fazla kullanılması ve damızlıkların erken elden çıkması önlenir. Ayrıca sun'i tohumlama uygulanan bir yetiştirmede dişi hayvanların ne zaman kızgınlık gösterdiği, ne zaman tohumlandığı, gebe kalıp



kalmadığı sürekli bakılarak kontrol edilebilmektedir.
7-Verimleri düşük yerli sığır ve koyun ırklarının ıslahı çok az masrafla ve kısa sürede ancak sun'i tohumlamayla mümkün olabilir.

SUN'İ TOHURLAMADAN İYİ NETİCE NASIL ALINIR

Damızlık hayvanlarımızdan suni tohumlama ile düzenli ve sağlıklı döl verimi alabilmek için bazı noktalara dikkat etmeliyiz.

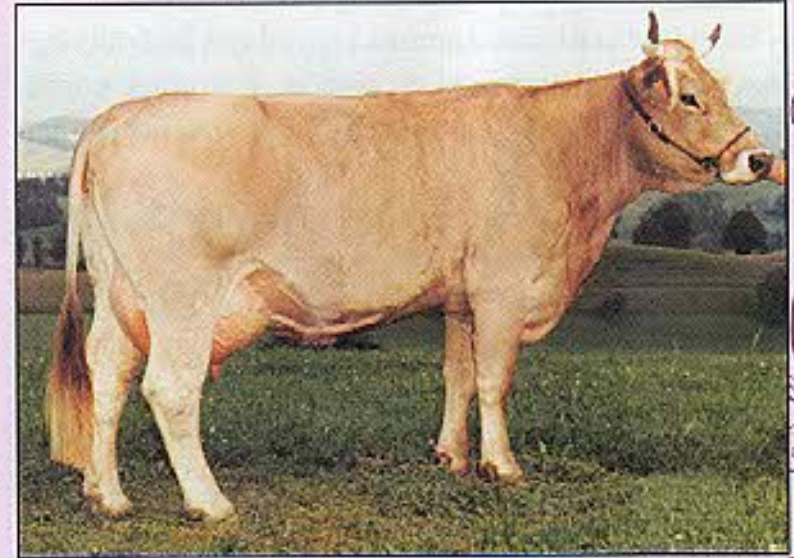
1-Tohumlamaya vereceğimiz hayvanın gelişmesi tamamlanmış olması gerekir. Gelişmesini tamamlamamış genç düveler gebe kalırsa, gelişmesi yavaşlar güç doğum yapar. Ayrıca süt verimi de düşük olur.

2-Ergenlik yaşı Holstein, montofon ve jersey gibi kültür ırklarında 15-18 ay, melezlerde 18 -20 ay, yerli düvelerde 20 - 24 aydır. Ancak, esas etkin yaş faktörünün yanında bakım ve beslemedir.

3-İneklerin kızgınlık göstermemesi veya gebe kalmamasının en önemli sebeplerinden biri beslenme bozukluğudur. Tohumlamaya verilecek hayvanlardan düzenli döl verimi almak için kızgınlıktan doğuma kadar beslenmeye özen gösterilmelidir.

4-İyi bir yetiştirici ineğinin her hali ile ilgilenerek kızgınlık belirtilerini takip ederek zamanında tohumlatmalıdır. Kızgınlık (öğürsemek) ineklerde 18 - 21 günde bir olur. 5-İneğinizi tohumlatacağınız zaman kızgınlığın (Boğasaklık) ne zaman görüldüğünü, kaçınıcı defa tohumlanacağını, tohumlama teknisyenine bildirir. (kaçıcı doğum olduğunu) Varsa tohumlama belgesini gösterin. Kesinlikle kızgın olmayan ineğinizi tohumlatmayın, çünkü gebe kalmaz.

6-Doğumu müteakip 2-3 kızgınlık devresi geçtikten sonra (45-60 gün) hayvan kızginken tohumlamaya





getirin. Eğer güç doğum olmuşsa 90 gün geçtikten sonra göstereceği ilk kızgınlıkta tohumlatın.

7- En iyi tohumlama zamanı kızgınlığın belirtilerinin başlamasından sonraki 8. saattir. Kızgınlık süresi ortalama 18 saattir. Yani en uygun tohumlama zamanı kızgınlığın ortasıdır.

8- Düşük yapmış ineğinizi ilk kızgınlık devresi geçtikten sonra üçüncü kızgınlıkta tohumlatın.

9- İneğin kızgınlığının ilk 8 inci saatte tohumlatmanız gebelik oranını yükseltecektir. Sekizinci saatten sonra yapılan tohumlamalarda gecikmeye orantılı olarak gebe kalma oranı düşer. Kızgınlık başlangıcından 30 saat geçtikten sonra ineğinizi tohumlamaya götürmeyin, çünkü gebe kalmaz.

10- İneğiniz normal öğürsüyor ve sizde zamanında tohumlatıyorsanız inek gebe kalmıyorsa hayvan üreme organlarında hastalık olduğu akla gelmelidir. Bu gibi durumlarda ineğinizi mutlaka bir Veteriner Hekime göstermelisiniz.

11- Yetiştiriciler arasında sun'i tohumlamadan doğan buzağları büyük olduğu için zor doğum olduğu şeklinde yanlış bir inanış vardır. Bu inanışa itibar edilmemesi gerekir.

12- Doğumdan sonraki kızgınlığın normal devam etmesi için, doğum sonrası ineğin bakımına titizlik gösterilmelidir. Özellikle halk arasında eşini atmama veya tam olarak an rahminin temizlenmemesi gibi durumlarda tedaviye özen gösterilmelidir. Eğer yeterli önem verilmez ise hayvanın kızgınlık göstermesi uzayabileceği gibi verim düşüklüğüne de yol açabilir.

