



**ALO  
TARIM**

**444 03 58**

*Çalışmadan, yorulmadan, üretmeden  
rahat yaşamak isteyen toplumlar önce haysiyetlerini,  
sonra hürriyetlerini ve daha sonra da  
istiklal ve istikballerini kaybederler...*

*H. Otatürk*

[www.sivastarim.gov.tr](http://www.sivastarim.gov.tr)

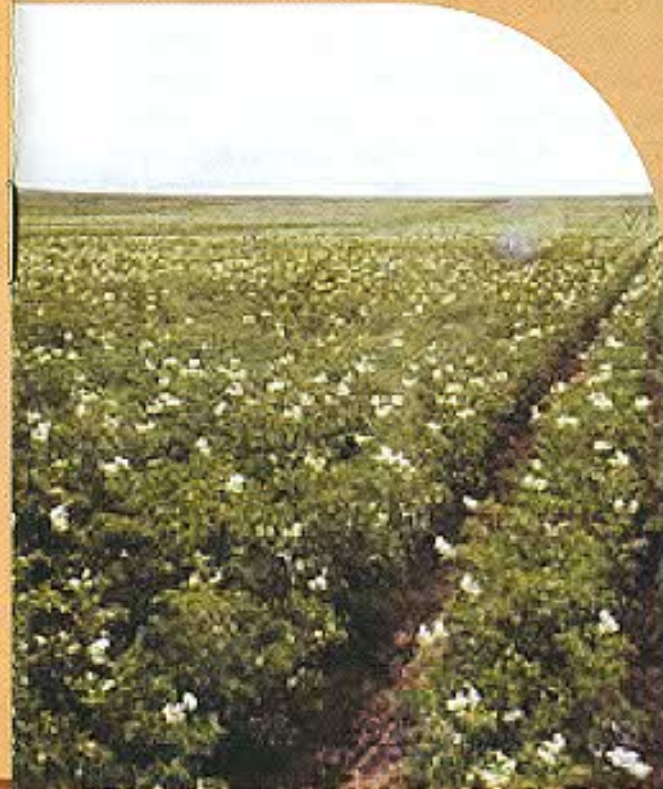
e-mail : [mailadmin@sivastarim.gov.tr](mailto:mailadmin@sivastarim.gov.tr)

**İL TARIM MÜDÜRLÜĞÜ**

M.Fethi Akyüz Cad. Sivas Tel: (0 346) 215 17 23-30 (7 Hat)  
[www.sivastarim.gov.tr](http://www.sivastarim.gov.tr)



**T.C.  
SIVAS VALİLİĞİ  
İL TARIM MÜDÜRLÜĞÜ**



**PATATES TARIMI**



**ALO TARIM  
444 03 58**

**PATATES TARIMI**

## PATATESİN ÖNEMİ

Patates ülkemizin hemen hemen her bölgesinde üretilmektedir. İnsan beslenmesinde önemli olan patates, hayvan yemi ve sanayi hammaddesi olarak ta kullanılmaktadır. Patates yumruları % 20-30 civarında nişasta, % 2 civarında protein, B1, B2 ve C vitaminleriyle bazı mineral maddeleri içermektedir. Bu özellikleri itibarı ile insan beslenmesinde tek başına yeterli temel besin maddesidir.

## İKLİM VE TOPRAK İSTEKLERİ

İdeal yetiştirme sıcaklığı 15-25°C olup, gece ve gündüz sıcaklık farkının yüksek olduğu yöreler yumru bağlama bakımından daha uygundur. Yumru gelişmesi toprak sıcaklığının 20°C'nin üstüne çıkması ile yavaşlarken 29°C 'ye çıkması ile tamamen durur.

Özellikle bitki gelişmesinin ilk devrelerinde - 2°C lik sıcaklık kısa bir sürede bitkiyi dondurabilir. Gece sıcaklıklarında kritik olup optimum sıcaklık 10-14°C dir.



Bitkinin büyümesi ilkbahar son donları (Mayıs) ve sonbahar ilk donları (15 Eylül) ile sınırlıdır. Patates yelişirme ve yumru oluşturma gün sayısı, çeşillere göre 70 ile 140 gün arasında değişir.

Yumru gelişme devresinde patatesin su ihtiyacı fazladır. Yetiştirme periyodu içerisinde su ihtiyacı yaklaşık olarak 400 mm'dir. Bu suyun mevsim içerisinde düzenli dağılımı önemlidir. Sık ve hafif yağışlardan veya sulamalardan hoşlanır.

Patates; derin profilli, hafif yapılı, kabarmış, havadar ve iyi ısınabilen topraklarda bol verimli, düzgün yumru ve kaliteli ürün verir. Killi topraklarda iyi verim alınabilse de yumru büyümesinde kısıtlayıcı olması, şekilsiz yumrular meydana gelmesi ve hasadı güçleştirmesi bakımından bu topraklar tercih edilmez.

## EKİM NÖBETİ

Patates, bir çapa bitkisi olduğu için ekim nöbeti içerisinde önemli bir yeri vardır. Patates bitkisi kendisinden sonra ekilecek bitkiye temiz ve havalanmış bir toprak bırakmaktadır. Aynı tarlaya her yıl üst üste patates dikilmesi önerilmez. Çünkü bir çok patates hastalığı toprakta uzun süre canlılığını koruyabilmektedir. Patates yetiştirildiği bölgelerde şekerpancarı, ayçiçeği, tahıllar ve baklagiller ile ideal ekim nöbeti oluşturmaktadır. Yapılan araştırmalarda baklagillerden sonra patates dikildiğinde verim yüksek olmuştur.

## TOPRAK HAZIRLIĞI

Patates, toprak altı organları için yeterli oksijeni ve nemi sağlayan, aşırı su tutmayan, iyi yapılı, gevşek ve keseksiz bir tohum yatağı ister. Tohum yatağı hazırlanırken kök gelişimini engelleyen sert tabakanın kırılması yanında, toprağın sıkışmasına yol açabilecek ağır makine ve aletler kullanılmamalıdır.

## GÜBRELEME

Diğer bitkisel üretimlerde olduğu gibi patates yetiştiriciliğinde de gübrelemeden en iyi sonuçlar, toprak tahliline göre yapılacak gübreleme programı ile alınabilmektedir. Patates, kısa sürede yüksek verim alınabilen ancak toprağı sömüren bir bitkidir.

Çiftlik gübresi kullanılması toprağın yapısını düzeltmesi ve besin maddesi temin etmesi bakımından çok önemlidir. Dekara 2-4 ton yanmış çiftlik gübresi verilerek toprağı hemen karıştırılmalıdır. Patates topraktan fazla miktarda potasyum kaldırmaktadır. Yumru tarafından alınan potasyum; azotun 1,5 katı, fosforun ise 4-5 katı kadardır. Azot nişasta teşekkülü için şart olup, yumru büyüklüğünü ve ağırlığını da artırmaktadır. Ancak fazla miktarda azotlu gübrenin bitki gelişme devresini uzatması, çatlak ve bozuk yumruları oluşturması gibi zararları vardır. Fosforlu gübre ise yumru sayısını artırması yanında olgunlaşmasını hızlandırır ve yumruların dayanıklılığını artırır.

Potasyum ve fosforlu gübrenin tamamı ile azotlu gübrenin 2/3'ü dikimden önce son toprak işleme ile toprağı verilmesi, kalan azotlu gübre ise boğaz doldurmadan önce verilmesi gerekir. Bölgemizde hedeflenen verim için dekara 10-12kg saf azot, 10-12kg saf fosfor ve 13-15kg saf potasyum verilmelidir.

## TOHUMLUK

Patates tarımında verimi belirleyen ana etkenlerden biride kullanılan tohumluğun kalitesidir. Yetiştirici üretim amacını önceden belirleyerek uygun çeşit seçimi yapmalı ve mutlaka sertifikalı tohumluk kullanılmalıdır. Tohumluk olarak kullanılacak yumrular satın alındıkları veya depodan çıkarıldıklarında henüz uyku devresinde ise doğrudan tarlaya dikilmezler. Bu durumda yumrular direk



ışık almayan karanlık bir yerde 18-20 °C de bekletilip gözler uyandıktan sonra ışık ortama alınıp ön filizlendirme sağlandıktan sonra tarlaya dikim yapılmalıdır. Yüksek verim için tohumluğun kaliteli ve hastaliksız olması gerekir.

## DİKİM İŞLEMLERİ

Patates için en uygun dikim zamanı toprak sıcaklığının 8°C ye ulaştığı ilkbahar son donlarının atlatıldığı zamandır. Erken dikimde soğuklardan zarar görme, geç dikimlerde ise verimde düşme söz konusudur.

Dikim belirlenen sırt yüksekliğine bağlı olarak 2-5 cm derinlikte yapılmalıdır. Dikim işleminin 70 cm sıra arası ve 30-35 cm sıra üzeri mesafeye uygun olarak yapılması yemeklik patates üretimi için uygundur.

## BAKIM

Patates bitkisinin daha iyi ve hızlı gelişmesini sağlamak, yumru oluşumunu ve verimini artırabilmek



İçin; gübreleme, boğaz doldurma, sulama hastalık ve zararlılarla mücadele, yabancı ot mücadelesi ve toprağın havalanmasını sağlamak amacı ile çapalamanın zamanında ve tekniğine uygun olarak yapılması gerekmektedir. Bitkiler 3-4 yapraklı iken ilk çapa yapılır. 15-20 gün sonra ikinci çapa yapılır. Yine boğaz doldurma patates yetiştiriciliğinde özel bir öneme sahiptir. Sıra arasındaki toprak bitkiye doğru çekilerek, dallandıkları kısma kadar toprak yükseltilir. Böylece oluşan yumrular toprak dışında kalarak güneşten zarar görmesi önlenir. Kalan azotlu gübreler boğaz doldurmadan önce verilmelidir. Patateste çiçeklenme periyodunun başlangıcı sulama için kritik periyodun başlangıcıdır. Bu dönemde bitki susuzluk çekerse çiçeklenme teşvik edilir ki bu da yumru gelişimini geciktirir ve yumru sayısını azaltır. Daha sonra ki dönemlerde meydana gelen susuzluk ise yumru büyüklüğünün azalmasına neden olur.

Toprak ve iklim şartlarına göre yetiştirme döneminde 3-7 defa sulama yapılır.

Yetiştirme döneminde görülen hastalık ve zararlılarla mücadele için tarım teşkilatlarıyla işbirliğine gidilerek mücadele yapılmalıdır.

### HASAT VE DEPOLAMA

Hasat yaprak ve sapların kuruduğu yumruların belli büyüklüğe ulaşmış stolon bağlarının koptuğu, kabuğun yeterli direnci kazandığı dönemde yapılır. Hasat elle veya makine ile yapılabilir.

Hasat esnasında yumruların zarar görmemesine gereken özen gösterilmelidir. Hasat edilen yumrular canlı bir varlık olup, solunumla birlikte yumrularda belli bir kayıp söz konusudur. Depolama esnasında bu kayıpların en aza indirilmesi için depo sıcaklığının 4-8°C olması gerekir.

