



**ALO  
TARIM**

**444 03 58**

*Ortadoğu Anadolu 7. Bölge Başkanlığı  
Sivas Ziraat Odaları*

*İl Koordinasyon Kurulu Başkanlığı  
Sivas Hayvancılık ve Yem Bitkilerini Geliştirme Projesi  
kapsamında yapılan protokol  
çerçevesinde bastırılmıştır.*

[www.sivastarim.gov.tr](http://www.sivastarim.gov.tr)

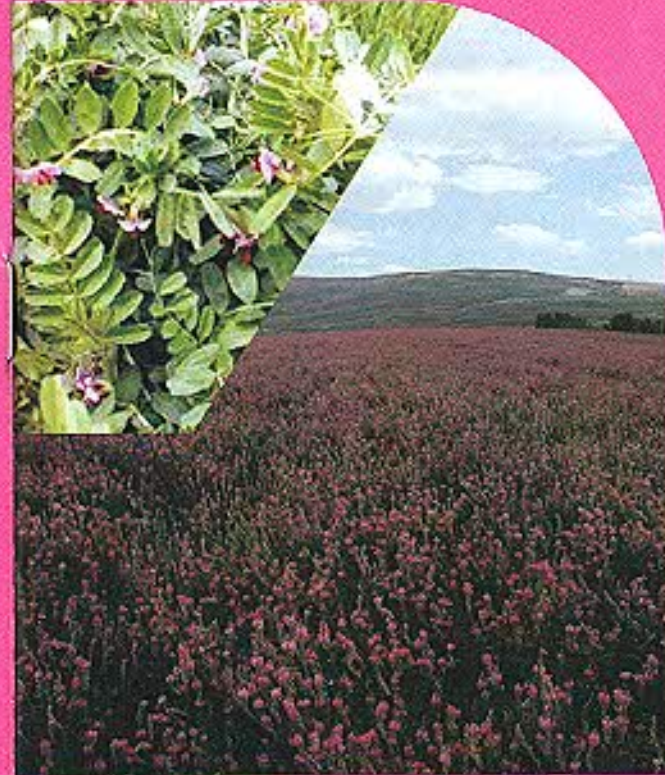
e-mail : [mailadmin@sivastarim.gov.tr](mailto:mailadmin@sivastarim.gov.tr)

**İL TARIM MÜDÜRLÜĞÜ**

M.Fethi Akyüz Cad. Sivas Tel: (0 346) 215 17 23-30 (7 Hat)  
[www.sivastarim.gov.tr](http://www.sivastarim.gov.tr)



**T.C.  
SIVAS VALİLİĞİ  
İL TARIM MÜDÜRLÜĞÜ**



**KORUNGA ve MACAR  
FIĞI TARIMI**



**ALO TARIM  
444 03 58**

**KORUNGA ve MACAR  
FIĞI TARIMI**

**KORUNGA**

Korunga hayvan beslenmesi, toprağı iyileştirmesi ve iyi bir balözü bitkisi olması yönünden büyük bir öneme sahiptir. Soğuğa ve kurağa çok dayanıklı olan korunga diğer bitkilerin gelişmediğı kıraç, kireçli topraklarda iyi gelişir, bu tip arazilerden faydalanmamıza imkan sağlar; toprak ıslahına yardımcı olur.

Otu, yonca otu kadar besleyicidir. Protein oranı oldukça yüksek ve mineral maddelerce zengindir. Yoncanın aksine korunga otu hayvanlarda şişkinlik yapmaz. Bu nedenle yeşil korunga otu istenildiğı kadar hayvanlara yedirilebilir. Korunga otu süt ineklerine yedirildiğinde süt ürünlerinin kalitesi yükselir.

**TOHUM YATAĞI HAZIRLANMASI**

Korunga yabancı ot ve keseklerden arındırılmış, tesviyeli ve hafif bastırılmış bir tohum yatağı ister. Korunga ekilecek tarlalarda pulluk tabanı problemi varsa buğdaygillerin hasadından sonra toprağın en kuru olduğı (Temmuz-Ağustos) dönemde dip kazan aleti kullanılarak

pulluk tabanı (Tabantaşı) patlatıldıktan sonra yabancı ot problemi ve tav durumuna bağılı olarak sonbaharda derince (18-20 cm) pulluk ile sürülmelidir.

İlkbaharda uygun ekim döneminde kazayağı + tırmık alet kombinasyonu ile ikileme eğer gerek duyulursa üçleme yapılarak uygun bir tohum yatağı hazırlanmalıdır.



İlimiz için en uygun ekim zamanı 1-30 Nisan tarihleri arasındadır. Mibzerle 8-10 kg/dekar ekim normu ile 2-3 cm ekim derinliğı olacak şekilde 20-30 cm sıra arası mesafe ile ekim yapılmalıdır. Ekimden sonra tohum yatağının bastırılması üniform bir çıkış için önemlidir.

**GÜBRELEME VE BAKIM**

Yapılacak toprak tahlili sonucuna göre ekimle birlikte 1-3 kg/dekar (N) Azot ile 5-10 kg/dekar (P205) fosfor verilmelidir. Yurdumuzda ve bölgemizde korunga yabancı olarak yetiştiğinden bakteri aşılmasına ihtiyaç duyulmamaktadır. Ancak köklerde bakteri yumrucukları oluşmuyor ise uygun bir bakteri kültürü ile tohum veya toprak aşılması yapılmalıdır.

Korunga ekim yılında yabancı otlar ile iyi rekabet eden bir bitki değildir. Bu nedenle küçük alanlarda çıkan yabancı otlar çapalanarak, büyük alanlarda ise geniş sıra aralı ekim yapılmışsa sıra araları çapa aleti ile temizleyerek veya biçim makinası ile biçerek yabancı otlar temizlenmelidir. Bitkiler ilk ekim yılında büyüüp kök teşekkül ettireceğı için kesinlikle otlatılmamalıdır.

## HASAT

İlk ekim yılında bitkiler fazla gelişmediği için ot veya tohum alınmaz. Korungadan kaliteli ve bol mahsul alabilmek için biçim zamanının iyi ayarlanması gerekir. Biçim geciktirilecek olursa bitkinin gövdesi çok kısa zamanda kalınlaşır ve odunlaşır, yaprakları dökülür. Bu da ot kalitesini çok düşürür. Eğer % 10 çiçeklenme döneminde biçilecek olursa verimli bir kuru ot üretimi yanında besleme değeri yüksek bir ürün alınmış olur. Yem bitkileri üretiminde biçim dönemi kadar kalite kaybını en aza indirecek, otun kurutulması ve depolanması işlemleri de çok önemli bir yere sahiptir. Bunun için sabah ve öğlen saatleri arasında biçim yapılarak öğleden sonra soldurma veya pörsütmeye bırakılmalı, sabah erken ve gece serinliğinde kurumayı hızlandıracak şekilde tırmıkla namlu yapılmalı veya küçük öbekler halinde toplanarak küflenme ve çürümeyi önleyecek şekilde kurutularak gece serinliği veya sabahın çok erken saatlerinde balyalanmalı veya istiflenmelidir.



## HASTALIK VE ZARARLILARI

Korunga yetiştiriciliğinde çeşitli mantar ve bakterilerin neden olduğu küllenme, solgunluk ve kök çürüklükleri hastalıklarına bağlı olarak yaprak ve gövdede

zararlanmalar görülmektedir. Yurdumuzda korunga da zarar yapan zararlıların başında tohum böcekleri ile kök ve kök boğazında zararlı olan böcekler bulunmaktadır. Bunlarla ilgili olarak ekonomik ve etkin mücadele yöntemi bulunmamıştır.

## MACAR FİĞİ

Bölgemiz şartlarına en iyi dayanan, (kışlık olarak yetişmesi bakımından) hayvanlar için lezzetli ve besleyici olan bir baklagil yem bitkisidir.

Gerek yeşil, gerekse kuru ot olarak hayvanlara yedirilebilen tek başına veya buğday, arpa ve yulaf gibi tahıllar ile karışık olarak yetiştirilebilen önemli bir yem bitkisidir. Ayrıca nadas alanlarının daraltılmasında ve toprak ıslah edici özellikleri ile önemli bir yere sahiptir.

## İKLİM VE TOPRAK İSTEKLERİ

Fiğ türleri içerisinde soğuğa ve kurağa en fazla dayanan, toprak istekleri bakımından fazla seçici olmayan ve geniş bir adaptasyon kabiliyetine sahip kışlık bir çeşittir. Orta ağır ve kireççe zengin toprakları sever, kıraç bölgelerde de iyi verim sağlar.

## TOPRAK HAZIRLIĞI

Ön bitkinin hasadını müteakiben bitki artıkları tarladan temizlenir (ayçiçeği, mısır vb.). Gölge tavı mevcut ise hemen değil ise sonbaharın ilk yağışlarından sonra, uygun bir aletle toprak işlemesi yapılır. Ekimden hemen önce kazayağı- tırmık kombinasyonu aletler ile uygun bir tohum yatağı hazırlanır.

## EKİM

Bölgemizde Eylül ayının ikinci yarısı ile Ekim ayının birinci yarısı arasında ekimi yapılmalıdır. Erken ekimlerde alatav riski, geç ekimlerde ise rozet teşekkülü dönemini sağlayamaması nedeniyle kış soğuklarından fazla etkilenme riski bulunmaktadır.

Kıraç koşullarda sıra arası ot üretimi için 15-20 cm, tohum üretimi için 30-40 cm bırakılmalı, ekim derinliği de 3-5 cm olmalıdır. Tohum üretiminde dekara 7-10 kg arasında sertifikalı tohumluk kullanılmalıdır.

Tahıllarla beraber ekimi yapılıyorsa 8-10 kg macar fiği ile 4-5 kg arpa veya yulaf karıştırılmalıdır.

Ekimden sonra tohum yatağının bastırılması üniform bir çimlenme ve çıkış için önemlidir.



### GÜBRELEME VE BAKIM

Toprak tahliline bağlı olarak ekimle birlikte 2-4 kg/da (N) Azot, 6-8 kg/da (P2O5) Fosforlu gübre verilmelidir. Mümkün ise tavsiye edildiği şekilde uygun bakteri kültürü ile aşılanarak ekim yapılmalıdır.

### HASAT VE HARMAN

Kaliteli ot üretimi için en uygun biçim zamanı %10 çiçeklenme dönemidir. Kaliteli bir kuru ot elde etmede biçim dönemi kadar, kalite kaybını en aza indirerek otun kurutulması ve depolanması çok önemli bir yere sahiptir. Bunun için sabah ve öğlen saatleri arasında biçim yapılarak; öğleden sonra soldurma veya pörsütmeye



bırakılmalı, sabah erken veya gece serinliğinde kurumayı hızlandıracak şekilde tırmıkla namlu yapılmalı veya küçük öbekler halinde toplanarak küflenme ve çürümeyi önleyecek şekilde kurutularak (%20-25 rutubet kalacak şekilde), gece serinliği veya sabahın çok erken saatlerinde balyalanmalı veya depolanacağı yere taşınarak istiflenmelidir. Kesinlikle fiğler batözden geçirilmemelidir.

Tohum üretimi için alt baklalar esmerleşip olgunlaştığında biçilerek öbekler halinde kurutulup sonra harmanlanır veya orta kısma doğru baklalar esmerleştiğinde biçerdöver ile hasat edilebilir.

Fiğ tarımında bazı mantari hastalıklar görülebilirse de bunların mücadelesi çok zor olup ekonomik de olmamaktadır.

Yurdumuzda bilinen fiğ zararlıları içerisinde bazı yıllar yaprak bitleri (Afit), genç sürgün uçlarında yerleşip, bitkinin büyümesini durdurmak suretiyle zararlı olmaktadır.

Tohum yetiştiriciliği açısından ise baklagil tohum böcekleri (Bruchus) önemli zarar yapmaktadır.