



**ALO
TARIM**

444 03 58

*Çalışmadan, yorulmadan, üretmeden
rahat yaşamak isteyen toplumlar önce haysiyetlerini,
sonra hürriyetlerini ve daha sonra da
istiklal ve istikballerini kaybederler...*

H. Otta

www.sivastarim.gov.tr

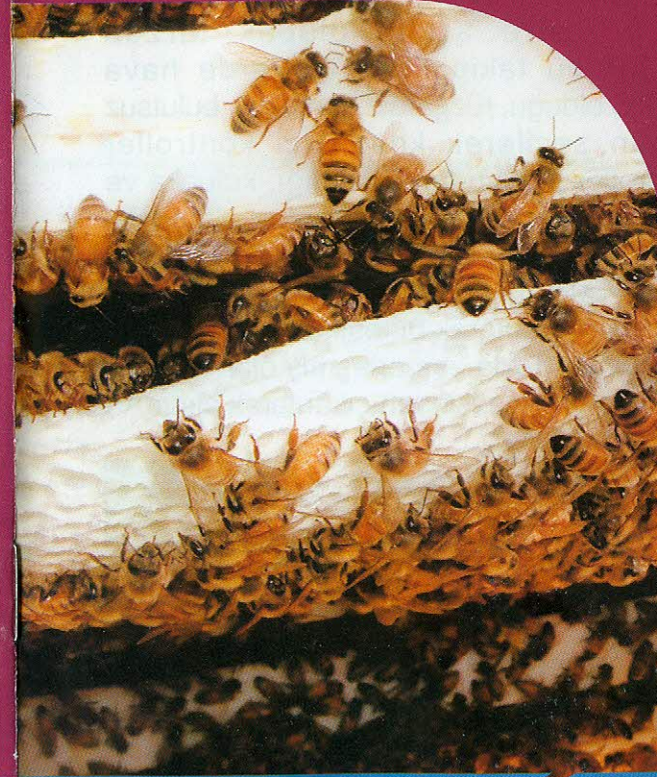
e-mail : mailadmin@sivastarim.gov.tr

İL TARIM MÜDÜRLÜĞÜ

M.Fethi Akyüz Cad. Sivas Tel: (0 346) 215 17 23-30 (7 Hat)
www.sivastarim.gov.tr



**T.C.
SIVAS VALİLİĞİ
İL TARIM MÜDÜRLÜĞÜ**



**ARILARIN İLKBAHAR
SONBAHAR BAKIMI
ve BESLENMESİ**



ALO TARIM

444 03 58

**ARILARIN İLKBAHAR
SONBAHAR BAKIMI ve BESLENMESİ**

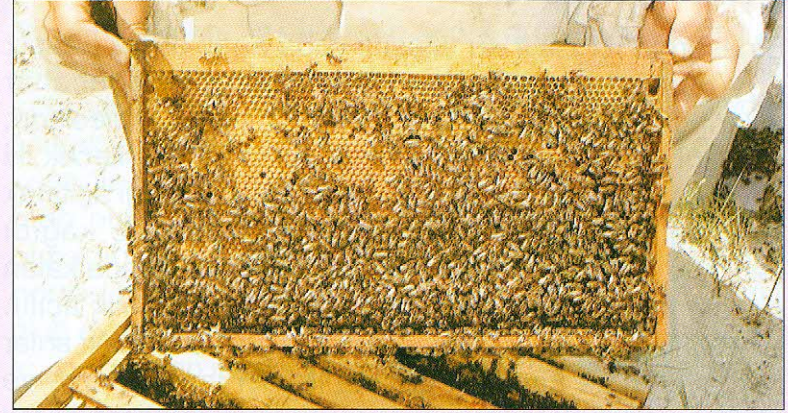
ARILARIN İLKBAHAR BAKIMI ve BESLENMESİ

Kışı sert ve uzun geçen bölgemizde fazla geç kalınmadan arılar, yaz süresince kalacakları yerlere alınmalıdır. Dışarıda ısının 10-12°C nin üzerinde olduğu, rüzgarsız ve güneşli bir günde ve arıların uçuşa geçmediği bir dönemde arılı kovanları sarsmadan, sağa sola çarpmadan önceden hazırlanan arılık dediğimiz yerdeki sehpa üzerine konulur. Bölgede son donların geçtiği, ağaçların tomurcuklanmaya başladığı döneme rastlatarak kovanlar arasında 1-1,5 metre aralık olacak tarzda yerleştirilmelidir. Bunu takip eden günlerde hava sıcaklığının 15-16°C olduğu, rüzgarsız, güneşli, bulutsuz ve sakin bir gün seçilerek kovan içi kontroller yapılmalıdır. Kontroller sırasında; arı varlığı, kuluçka ve ana arının durumu, yiyecek ihtiyacının olup olmadığı, hastalık ve zararlılar incelenir. Arılı çerçeve sayısı üç veya daha az olan güçsüz kovanlar bir başka güçsüz kovan ile tekniğine uygun olarak birleştirilir. Arıların işgal etmediği fazla petekler, fazla esmerleşmiş olan ve kırık kullanışsız petekler kovan içerisinden çıkarılarak alınır. Arı



varlığı 4-6 çerçeve olan normal arılı kovanlar ile güçlü kovanlar ise kuluçka sahası bölme tahtası ile daraltılır. Bölgedeki hava sıcaklığı 15-16°C ve üzerinde olduğu bu dönemlerde arı ailesinin yeterli balı bulsunun veya bulunmasın 1:1 oranındaki şurupla beslemek esastır. Beslemede dikkat edilecek hususlar şunlardır:

- Şurup için gerekli su bir kapta kaynatılıp 50-60°C ye kadar soğutulduktan sonra şeker katılmalıdır. Şurup asla direkt ateşte yapılmamalı ve kesinlikle tekrar kaynatılmamalıdır.



- Soğumaya başlayan şurubun sıcaklığı 25-30 °C ye indiğinde akşam üzeri yemliklere konularak arılara verilmelidir.
- İlbahar beslemesinde yemleme programı nektar akımından 50 gün önce başlatılmalı ve nektar akımına 10 gün kalınca yemlemeye son verilmelidir.
- Yemler her koloniye ayrı ayrı ve kovan içerisinde verilmelidir.
- Hazırlanan şurup arı ailesine akşam saatlerinde verilmeli, kovanların uçma delikleri daraltılmalı, sağa sola şurup, mum kırıntıları dökülüp atılmamalı yani arıların yağmacılık yapmalarını teşvik edecek

yanlıřlardan kaçınılmalıdır.

- Arılı kovanlara, bir defada çok fazla řurup vermek yerine azar azar ve sık aralıklarla verilmelidir.
- Özellikle erken ilkbaharda yapılacak yemlemelerde, yem verilirken kovanlar uzun süre açık tutulmamalı, kuluçka sahasında yavrular için gerekli sıcaklığın korunmasına çalışılmalıdır.

ZAYIF KOVANLARIN BİRLEŐTİRİLMESİ

Birleőtirme iki zayıf arı ailesini yada analı arı ile anasız arıyı birleőtirme řeklinde, daha çok ilk ve sonbahar aylarında yapılmalıdır. İki zayıf ailenin birleőtirilmesinde; ana arılardan yařlı olanı öldürülmelidir. Birleőtirilecek iki kovandan analı kovan yerinde kalır. Bunun kapađı açılarak kuluçkalık çerçevelerinin üzerine bir gazete kađıdı serilir. Üzerine de bir tane boş ballık konulur. Arada kalan gazete kađıdına 8-10 yerinden çivi ucu ile delik açılır. Birleőtirilecek ana arısı imha edilen diđer kovandaki arılar çerçeveleri ile alınarak gazete ile ayrılmıř ilaveye ve alttaki çerçevelerin üzerine gelecek tarzda yerleőtirilerek



kapak kapatılır. 3-4 gün sonra aradaki gazete kađıdı alınarak üstteki arı ailesi alttaki kuluçkalığa indirilerek birleőtirilme gerçeleőtirilmiř olur. Ana arısız kovan ile ana arılı kovanın birleőtirilmesi de aynı yöntemle yapılır; ancak yine analı kovan altta olmalıdır.

ARILARIN SONBAHAR BAKIMI VE BESLENMESİ

Bölgemizde bal hasadından sonra arılı kovanlardaki arı ailesi en az üç gün koloni düzeninin sađlanması için açılarak rahatsız edilmemelidir. Ağustosun ilk haftasından sonraki günlerden itibaren, iřletmedeki bütün arılı kovanlar kontrole tabi tutulur. Kontrollerde; koloninin ana arısının olup olmadığı, yavrulu ve yumurtalı peteklerin olup olmadığı, bölgemiz şartlarında kışlık yiyecek olarak normal bir arılı kovanın 15-20 kg olması gereken balının olup olmadığı kontrol neticesinde not edilir. Arıcı bilmelidir ki, bu tarihten itibaren yapacađı çalışmalar sabit arıcılıkta iyi bir kışlatmaya yönelik olacaktır. Ana arısı zayıf edilmiř, herhangi bir řekilde anasız kalmıř veya yařlı ana arı bulunan arılı kovanlara mutlaka müdahale edilmeli, aksi halde kovanların kışı atlatıp bahara çıkması mümkün olmamaktadır.

İřletmedeki arılı kovanların tamamı, bir kısım su, iki kısım řekerden oluřan koyu řurupla 2-3 günde bir olmak kaydıyla yemleme yapılmalıdır. Yemlemeler eylül ayının sonuna kadar yapılmalı ve her yemlemede, 1-1,5 lt. řurup verilmelidir. Bu yemleme ile maksat hem kışlık yiyecek eksięi olan koloninin yiyecek stoklaması hem de ana arının 1-2 parti daha yavru üretmek maksadıyla yumurtlamasına yöneliktir. Güz döneminde ergin hale

gelen işçi arıların, arı ailesini bahara taşıyacak kadro olacağı , arıcı tarafından bilinmelidir. Arı zararlısı varroa'ya karşı da bu dönemde ve erken ilkbaharda olmak üzere,yılda iki dönem periyodik kimyasal mücadele yapılmalıdır.

Arıcıların bal hasadından sonra ve erken ilkbahar dönemlerinde arılar arasında meydana gelecek yağmacılığa (yağma edilen kovanın arılarının ölümü,balının ise yağma yapan arılar tarafından çalınması) çok dikkat etmeleri gerekmektedir. Kovanlarda, nektar akımının başlamadığı ve bal hasadından sonra nektar kaynaklarının kuruduğu dönemde yağmacılığa karşı mutlaka tedbirli olunmalıdır.

- İşletmede anasız arının olması,
- İşletmede zayıf arı ailesinin varlığı,
- Kovan uçuş deliklerinin arı mevcuduna ve mevsim şartlarına göre daraltılmamış olması
- Bu dönemlerde bilinçsizce kovanın uzun süre açık kalması.
- Etrafa bal,mum kırıntıları,şurup dökülmüş bulaştırılmış olması.



- Kovanın muhtelif yerlerinden kırık çıkık açıklığın oluşmasıyla birlikte arı ailesinin savunma gücünün zayıflaması yağmacılığı hazırlayan faktörler olarak bilinmelidir.
- Bu önlem ve tedbirlere rağmen yağma olayı görülmüş ise yağma yapılan kovanın uçuş deliğinden ve yağma yapılan bölgelere körükle yoğun duman verilerek ,yağmacı arılar korkak ve ürkek olacağından caydırılmaya çalışılmalıdır.
- Uçuş deliği ertesi güne kadar kapatılmalıdır. (ızgara tel ile)
- Kovandaki kırık ve çıkıklar onarılmalıdır.
- Yağma edilen kovanın üzerine yağmurlama su tatbik edilmelidir.
- Yağma hala önlenememiş ise yağmaya maruz arılı kovanın uçuş deliği kapatılarak en az 5 km uzağa götürülüp uçuş deliği hemen açılmalıdır ve yeni yerinde bir hafta kaldıktan sonra tekrar işletmeye getirilmelidir.